

074-7363970 | 052-2998548 | רח' הזית 9/26 חריש
habaitcm@gmail.com |
www.dr-bracha.co.il



האצטרובל

מראת ידע 8.2021

ד"ר ברכה קליין תאיר



אינכם יכולים להתכחש לדברים שאינכם רואים או לדברים שאינכם יודעים."
("ספר הידע" 16/175)

הכלי שאוסף את כל הידע מנצח העבר ומנצח העתיד בנקודה אחת ושופך עלינו אור, הוא המוח שלנו. המוח שלנו הוא אב-טיפוס של המוח הקוסמי¹ (של האדם הקדמון שיצרו האטלנטיים). "אתם שבבי המיקרו של

¹ עוצמה ראשית מוחלטת = מוח קוסמי = מחשבה שיצרה את עצמה בגלל צבירות אנרגיה. עוצמה מוחלטת = אדיר-כל המוחלט = המשגיח על אוקיינוס המחשבה. עוצמה מאזנת/0/שיווי המשקל. לכן חשוב לאחוז במחשבת שורש (לאסוף את כל הרפליקות מאוקיינוס המחשבה). המכאניית במוח הנוכחי היא רק פונקציונלית. הטכנולוגיה של מוח קוסמי, אם הוא מחשבה, הוא אוטופואטי.

רח' הזית 9/26 חריש | 052-2998548 | 074-7363970
habaitcm@gmail.com |
www.dr-bracha.co.il



המוח הגדול שלי שקיים בתוך האינסוף הזה, אתם החלקיק הטריליון של המוח שלי. המוחות שלכם ושל כל יצור החי ביקום שלי, מחוברים אלי. באמצעותם אני יודע ורואה הכל. כך אני מנהל את התקנות שכוננתי. כך אני מביא לידי קיום כל דבר, גלוי או בלתי נראה" ("העוצמה הגדולה", מטין טרנגון).

"כפי שאין גבול לחלל האינסופי שלי, כך גם אין גבול למוחותיכם.

מחשבותיו של יצור אנוש הן ביחס להבנתו המקיפה ולהתפתחותו.

עוצמת הדמיון של יצור אנוש נמצא ביחס לעוצמת תדרו.

מחשבה הינה ההשתקפות של התקנה האבולוציונית על צופן התודעה."

"ספר הידע", 21/184

כלומר, המוח שלנו הוא מחשב אוניברסלי; מחשב ביולוגי - לווין אוניברסאלי - מנסרה קריסטלית (פירמידה אלמותית) בעל יכולת קליטה של 1,235,000 ערוצים. בין ארכיבי המוח מוצפן ידע רב מרגע הנשימה הראשון שלנו אי פעם שלעולם אינו נכחד (תאי העצב מכילים מספר קבוע של תאי עצב/נוירונים שאינם מתחדשים כי הם עותק של מוח אב-טיפוס. לכן, במקרים בהם תאי עצב מתים, למשל בעקבות שבץ מוחי או מחלות הפוגעות במערכת העצבים המרכזית כמו אלצהיימר, חוסר היכולת של המוח לחדש את עצמו ניכר באובדן תפקודי הולך ומחמיר). כלומר, תאי העצב מכילים את כל רובדי הפוטנציאל שלנו כ"פקעת". הרבדים האלה נוצרו במהלכי שנים. הם כולם מוצפנים בתוך הגן האצילי שלנו.

ככול שאנחנו מצליחים לסחרר אותו במהירות גדולה יותר, אנחנו מצליחים לצלוח שדות אנרגטיים עוצמתיים ולפתוח שערי יקומים. ככל שהמוח מסתחרר מהר יותר, כך אנחנו בריאים ועוצמתיים יותר.

מוח המסתחרר במהירות שנת אור (מעל מהירות אור) מסוגל להמיר אור לאנרגיה, אנרגיה לחומר, חומר למשמעות, וההיפך. איננו יכולים לפענח את המשמעות מבלי לפענח את החומר. איננו יכולים לפענח את המהות מבלי לפענח את המשמעות. איננו יכולים לראות את החומר ללא העיניים שלנו. איננו יכולים לראות את האלוהי בלעדי הנשמה/מהות שלנו. הגוף הביולוגי שלנו הוא רק רובוט ביולוגי - אורגניזם אשר בעזרת הנשמה מאפשר לנו לראות, לשמוע, להרגיש, לטעום ולחיות על כדור הארץ. לעומת הגוף, המוח הוא מחשב אוניברסלי, מעין שנאי (ממיר) המקשר בין הגוף לעוצמה הקרויה רוח/נשמה/מהות.

המוח אינו רק מחסן הידע - הפוטנציאל שלנו, אלא גם מנגנון של חשיבה. "כושר החשיבה שהענקתי לכם הוא סוג של סוּנר; מחשבות אחדות היוצאות מכם חוזרות ומתנגשות עם מחשבות אחרות שלכם, ומן המפגש הזה נוצר מידע חדש. באמצעות המחשבות, אני מגיע אליכם ואתם מגיעים אלי. המחשבות האלה אינן סוג של אנרגיה שאתם מכירים. הן בעצם המהות שלכם. מה שידוע כמהות, הוא מה שאתם מכנים הנשמה. הגביש (המחשבה) שמתמיר אנרגיה לחומר. בדומה לפירמידה במוחנו."

רח' הזית 9/26 חריש | 052-2998548 | 074-7363970
habaitcm@gmail.com |
www.dr-bracha.co.il



מאטין טרנגון/"העוצמה הגדולה"

הסונר במוחנו הוא בלוטת האצטרובל. מאוד דומה לכמה מבעלי החיים הידועים; העטלפים, הליווייתנים והדולפינים.

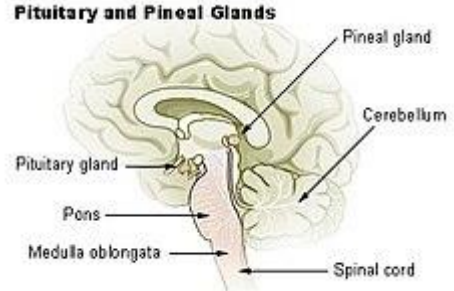
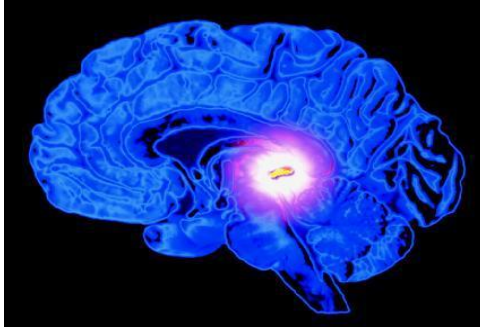
כשהחושך נופל אפשר להתרשם מיכולתם של העטלפים לתקוף את טרפם – החרקים המעופפים. הם צדים אותם בזריזות, תוך כדי טיסה, כשלמעשה אינם רואים דבר. כדי להצליח להבחין במיקומו המדויק של החרק בחושך ולהפגיע אותו, העטלפים מצוידים בחוש מיוחד הדומה לסונר.

עטלפים אינם בעלי החיים היחידים המשתמשים בהד כדי להתמצא במרחב. גם דולפינים ומגוון מינים של לוייתנים נעזרים בסביבה הימית החשוכה ביכולות אקולוקציה (Echolocation) המוטמעות בהם כדי לאתר את טרפם ולנווט את דרכם במעמקים.

הרעיון פשוט: העטלפים או הליווייתנים או הדולפינים "צועקים" קריאות בתדר גבוה (גלי אולטרה-סאונד), כה גבוה שהאוזניים שלנו אינן מסוגלות לקלוט ובטח שלא לשמוע אותו. התדר שהם פולטים מתפשט באוויר ופוגע במגוון עצמים הנמצאים בסביבתם. במהרה ההד, כלומר גלי הקול, חוזרים אל אוזניהם, המוח שלהם יודע לעבד את הנתונים ולחשב את המרחק לאותו עצם בדיוק של מילימטר.

לדעתי, רמת הרזולוציה של היכולת הסונארית שלנו, עולה באיכותה ועוצמתה מזו של החיות. אנחנו הרי מסוגלים לשלוח, בעזרת בלוטת האצטרובל, מחשבות כמו חץ אל מטרה הרחוקה מיליוני שנות אור מאיתנו ולמגנט ידע חדש.

בלוטת האצטרובל **Pineal gland** ממוקמת בדיוק במרכז המוח, בין שתי ההמיספרות. תפקידה העיקרי לתווך בין גירויים עצביים להפרשה הורמונאלית (מלטונין וסרוטונין). משמשת לוויסות השעון הביולוגי, מחזורי השינה והערות, חילופי עונות השנה, מערכת החיסון והחשק המיני, ואף לוקחת חלק חשוב בתהליך ההזדקנות. היא זו שמעוררת מודעות ו/או תהליכים אוטומטיים בתהליכי עיבוד מידע. דרך אגב, כאשר מצוירים את ספירלת פיבונאצ'י, ליבת הספירלה מתכנסת בתוך בלוטת האצטרובל.



בעקבות הלנה בלבצקי, מייסדת האגודה התאוסופית, בלוטת האצטרובל מזוהה גם עם המושג המיסטי של העין השלישית. בלבצקי הסתמכה על תאוריות מדעיות שראו בבלוטה שריד אבולוציוני לעין נוספת – עין פנימית, "האיבר המיסטי" האחראי בעיקר על נבואה, ראייה על-חושית, יכולת תקשור, אינטואיציה והשראה, טלפתיה, מסעות אסטרליים-חוץ גופיים ועוד. ב"ספר הידע" היא נקראת ערוץ הקליטה של מסרים ואנרגיות. אולי בגלל מיקומה הגאומטרי, או צורתה המיוחדת, ואולי בשל תכונותיה, נותרה בלוטת האצטרובל אפופה מאז ומתמיד בהילה של מסתורין, והסמל שלה – בצורת אצטרובל, מופיע בפסלים, איורים, וצירי קיר בתרבויות רבות כשהוא מסמל את החיבור בין הגוף לרוח.

מחקרים חדשים מגלים כי ביכולתה של בלוטת האצטרובל לייצר טרנסמיטרים המקשרים בין האונה הימנית לשמאלית במוח, ותורמים לסנכרון מוחי בין האונות; מצב של מוח מסונכרן נחשב למצב של תפקוד מנטלי אופטימלי, או מצב של "גאונות". היוונים הקדומים ראו בה את החיבור לממלכת המחשבות, וההודים קראו למרכז האנרגטי בו היא ממוקמת אג'נה (עין) וראו בה את "העין השלישית", שמטרתה לפתוח אותנו לחוויות שהן מעבר לחמשת החושים. גם האל שיבא מתואר במיתולוגיה ההודית עם עין נוספת בין שתי עיניו. בתרבות המצרית הוא "העין של הורוס" או "העין של רא", הדומה דמיון מפתיע לתמונת הבלוטה בתוך המוח. במצרים העתיקה, סימבול 'העין של רא' ייצג את השאיפה לחיים טובים, שפע אושר ובריאות, עבור החיים ועבור המתים כאחד. ביהדות מניחים את קופסת התפילין במרכז המצח בקשר עם העין השלישית.





לכן, כאשר אנחנו מבקשים "לראות בעיני רוחנו", אנחנו בעצם מבקשים לראות בעיני העין השלישית – בלוטת האצטרובל (החוש השישי). כאשר אנחנו מבקשים לעלות על הנתיב האבולוציוני הגבוה, אנחנו בעצם רואים בבלוטה את השער הפנימי שלנו לממדים גבוהים.

מחקרים מהשנים האחרונות גילו שבלוטת האצטרובל מכילה בתוכה את אותם פוטו רצפטורים, או קולטני אור, שקיימים גם בעין האנושית, הממירים את פוטוני האור מהסביבה, לפולסים חשמליים במוח ולתמונות. היא לכן נחשבת למושב האינטואיציה, היצירתיות והדמיון במוח.

מחקר אחר משנת 2002 שפורסם ב-Bioelectromagnetic מגזין מצא בין 100 ל-300 גבישים מיקרו-קריסטלים עשויים מקליט בצורת משושה, בכל מילימטר מרובע בבלוטות אצטרובל אנושית. המיקרו קריסטלים הללו דומים באופן מפתיע לגבישים שנמצאים באוזן הפנימית שלנו ותפקידם להתרחב ולהתכווץ בנוכחות שדות אלקטרומגנטיים. כלומר, הגבישים האלה קולטים למשל גלי רדיו בלי שימוש בחשמל. הם מפיקים אור והופכים צלילים לזרם חשמלי. הם מוליכי מידע ותדרים רב ממדיים. לכן, באמצעות כיוונון הקריסטלים, ניתן יהיה לקלוט תדרים אלקטרומגנטיים ולהפוך ליותר יצירתיים, אינטואיטיביים, מתקשרים וכד'. כאשר יופעלו החלקיקים הקריסטליים בבלוטת האצטרובל, זה ירגיש כאילו וחיברו לנו אנטנה חדשה שתשפר את התקשורת בנינו לבין החלקים הגבוהים שלנו.



מבנה האצטרובל של האורן מהווה דוגמה לסדר פיבונאצ'י בטבע. מספר הקשקשים הולך וגדל משורה לשורה על פי סדרה זו (1,1,2,3,5,8,13,21...).

אצטרובל הוא "איבר" בעצים מחטניים (כמו אורן) שבו מתפתחים הזרעים. אצטרובלים נפתחים במזג אוויר חם ויבש ונסגרים במזג אוויר לח וקר. להתנהגות הזו יש סיבה: כאשר נוצר הזרע, ברגע שהאצטרובל נפתח במזג אוויר חם ויבש, הזרע יכול לעוף רחוק ברוח ולהמשיך להפיץ את הזרעים. בצורה כזאת נחסכת התחרות על המשאבים בין עצים שצומחים בצפיפות רבה מדי. אילו האצטרובלים היו נפתחים בזמן גשם, הזרעים היו נרטבים ונפלים לקרקע ודבר לא היה קורה.



מבנה האצטרובל הסגור והפתוח משקף לנו אסוציאטיבית את המבנה הפתוח/סגור של ארכיבי המוח שלנו. בגלל תהליכים אבולוציוניים, עד כה הצלחנו לפתוח רק 5-10% מ"הקשקשים" = מהארכיבים. כלומר, עלינו

רח' הזית 9/26 חריש | 052-2998548 | 074-7363970
habaitcm@gmail.com |
www.dr-bracha.co.il



לפתוח כמה שיותר מארכיבי המוח שלנו על מנת להציג לראווה את זרעי המחשבות המחכים לפרוח. זו הדרך היחידה להשיג בריאות תאית, להשיג את המהות, להשיג את הקומה ה-100 האמיתית שלנו, לממש את הפוטנציאל העשיר הקיים בנו, לגלות את האמת ולהיות חופש ללא התניות או גליות.

כדי לפתוח ארכיבים מוצפנים ולהעצים את יכולת המוח, אנחנו נדרשים להאיץ את תנועת מחולל המוח – בלוטת האצטרובל – המפתח הסודי לארכיבי המוח שלנו (להפעיל דיסקים זעירים ודקים בגודל של עדשת עין). כדי להאיץ את חוללות המוח, אנחנו נדרשים למגנט, כמו בסוכר, הטענה "יבשה וחמה" (בדומה לאצטרובל), המשחררת את הגרעינים החבויים ומאפשרת גם להזין אחרים. "מזג אוויר יבש וחם" הוא אנלוגיה לאנרגיות אומגה שהן אש קרה, בניגוד למזג רטוב שהוא אש חמה. "מזג אוויר יבש וחם" = אנרגיות אומגה, הוא מזג נטול תנועה מובחנת, נטול היצמדויות, משוחרר מרצון אגואיסטי.

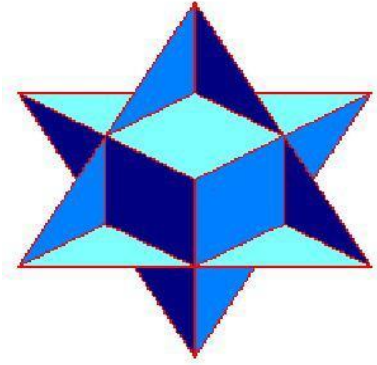
כדי למגנט אנרגיות שהן אש קרה, עלינו ללמוד שפה חדשה שהיא ניטרלית, להפעיל את חמשת "החושים" הרוחניים המאפשרים לנו להתחבר אל האינסוף, להיכנע לטלפתיה שהיא היכולת לקלוט מידע, ולהגיע לכלל הבנה הזדית הקיימת בין שתי ישויות חיות, בלא קשר למרחק ולמקום, להתרגל למהירויות אור מסחררות.

במילים אחרות, עלינו להשכיל לעבוד עם פוטונים של אור הבאים ממדיומים של תדרים גבוהים/צלילים עיליים.



לאדם היכולת למשוך עוצמת פוטונים של 30,000 שנים. מהירות אדירה מעבר למוכר.

כלומר, בעזרת בלוטת האצטרובל עלינו להתפתח ממיקרו למאקרו ולהשיג מוח שלם הדומה למוח הקוסמי. המשמעות היא שהשגנו מוח שבו כל הארכיבים שלנו פתוחים ולא מוצפנים: המודע – תת המודע – הגבוה – הבלתי מודע. מוח בו כל המחשבות השיגו את צורתן הסופית = הבנה עמוקה = מחשבת שורש = לחשוב בתוך המחשבה. הפער בין 'לדבר על' לבין 'להיות/לעשות את' צומצם!!!



כל הארכיבים במוח הם בעצם שרשרת סיבה – תוצאה שאנחנו מרגע הנשימה הראשון אי-פעם, מוצפנים בשלוש קטגוריות של הצפנה אותן עלינו לפתוח בתהליכים האבולוציוניים שלנו:

צופן מהות (עבר) - צופן מילה (הווה) - צופן קליטה (עתיד). שלושת הצופנים בעצם "יושבים" על 4 ארכיבי ידע: המודע הגבוה (צופן מהות), המודע ותת המודע (צופן מילה), הלא נודע (צופן קליטה).

בשפה של פרופ' אהרונב ("אפקט הגל הכפול"): השפעות שזורמות מהעתיד אל ההווה (צופן קליטה), והשפעות שזורמות מהעבר אל ההווה (צופן מהות), נפגשות כאן ועכשיו ופותחות את ארכיבי המוח הבלתי מודע, המודע הגבוה, ותת המודע (צופן מילה). אז נכנס מנגנון החשיבה לפועל ומוציא לאור את הפוטנציאל המוכן לפרוח. זהו תהליך אינסופי של בריאה – יצירה – עשייה (self-creation).

- פתיחת **צופן מהות** = **אבולוציה פיסית** = פתיחת הטבעות בשרשרת של **ארכיב המודע הגבוה** שלנו: כל מה שחשבנו, חווינו, למדנו, היינו, עסקנו בו מרגע הנשימה הראשון אי-פעם. ספרייה זו מכילה את התוכנית שלנו לאבולוציה, את מבחני הקארמות והאמיתות לגבי מי אנחנו, לאן פנינו. פתיחת ארכיב המודע הגבוה בעצם מגלה לנו את **העבר** המוצפן. מאפשר לנו להבין את הקארמות ולנקות תכנים. להשיג קואורדינטה = שוויון ערך בין האנרגיה המוחית/מחשבה, לאנרגיה התאית - פיסית/אנרגיית המהות ולאנרגיה הרוחנית. I EAR: להקשיב לקול השמיים, לקול האמת (צלילים עיליים), ולא לרכילות או לפרשנויות רדודות. מפעילה את הישות הקוסמית שבתוכנו. **אורך רוח**.

- פתיחת **צופן מילה** = **אבולוציית המודעות** = פתיחת **ארכיב תת המודע** (שומר מידע על המציאות הפנימית, על ההתנסויות שלנו בחיים הנוכחיים, על המגעים שלנו במהלך חיינו. הוא מגיב אוטומטית) **וארכיב המודע** (קובע את התוכן וההקשר של השימוש בו. במדיום ארץ המודע שנחשב ל"חור מנעול", מתרחב כאשר מפתן הזיכרון שלנו מתרחב – מודעים ליותר) = משקף את **ההווה**: לאיזו מילה/מחשבה/רעיון נתנו כאן ועכשיו כוח ולמה?). I SPEAK: מילה קשורה למעור; לניקיון



הפה, לניקיון המהות, לתיבת התהודה, לאור גנוז, לתדר של עוצמת מחשבה (שורש הדבר/מקור זך). **אהבה.**

- פתיחת **צופן קליטה/עין שלישית** = **אבולוציה רוחנית** = פתיחת **ארכיב הבלתי מודע** (שומר מידע על אודות הבריאה כולה, העבר הרחוק, העתיד ותקופות חיים מקבילות) = מגלה את **העתיד**. SEE :I לראות רק יופי ואור מעבר לצורה, ולא צורה בעלת חסרונות ושיליות. **סובלנות.**

במשך אלפי שנים, בגלל חטא גן עדן, איבדנו את היכולת למשוך אנרגיות אוניברסליות בעזרת עוצמת המוח והבאנו את מנגנון החשיבה שלנו לידי ניוון. נצמדנו למציאות חושית של "עץ הדעת"; עץ של דעות, של ספקות (מקום מגוריו של הנחש), של זהויות. עץ של העיניים החושיות שלנו. לכן, כאשר אנחנו אוכלים את "התפוח" מעץ הדעת, הגרעין שלו נובט מתוכנו ומצמיח עצי דעת נוספים. כך אנחנו מפתחים את הזהויות הבעייתיות שלנו על חשבון המהות. מפתחים מבנים מחשבתיים שבסופו של דבר מצמצמים את הקיום שלנו להישרדות וסבל (הבזקי אושר הם מעטים). ליוצרים במוח שלנו גן חיות מחשבתית.

הסיבה שהמוח שלנו אינו מבדיל בין מה שהוא רואה לבין מה שהוא מדמה, היא שמדובר באותה רשת עצבים ובמערכת 5 החושים של מציאות חושית. כל פעילות החושים שלנו, מתרחשת בסופו של דבר בתוך הקופסה הקטנה של המוח, בין אם היא מתקיימת מחוץ לגופינו ובין אם בדמיון. בפועל – לא עינינו הן הראות, אלא המוח שלנו. **המציאות היא - self-creation...self-reference...self-construction.**

מיום היולדנו, התרגלנו לתפוס את העולם סביבנו, דרך אותה מערכת של 5 חושים. בהמשך, לימדו אותנו בבית הספר שיש חמישה חושים, והמשיכו לקבע את התפיסה הזו בזיכרון התאי שלנו. התוצאה; האנושות הגיעה לגבולות השליליים של קיומה. היא כבר לא יכולה להביא את התהווה ובוהו הפנימי שלה לידי משמעת. אנחנו אוחזים ביותר מדי מחשבות – רגשות מזהמים, מכאיבים, מקבעים. אוחזים במבנים מחשבתיים שהם התוצר שלנו (cookie cutter). לכן אנחנו עדים לתוצאות הרסניות הן ברמת החיים והן ברמה הטכנולוגית. האינדיבידואליות חונקת. עוצמות המוח הנמצאות בממד הספקות, מונעות מאיתנו לראות שפע.

"אינכם יכולים להתכחש לדברים שאינכם רואים או לדברים שאינכם יודעים."
(ספר הידע" 16/175)

כדי לשנות, עלינו לעשות אבולוציה = שינוי צורה של התאים, של המחשבות, של התודעה...עלינו לחוות את הלא נודע, את המציאות שמעבר לצורה, מעבר לחמשת החושים, מעבר לגוף החומר, מעבר למחשבה סימפטומטית, מעבר לחור מנעול התודעה...לחוות את ההווייה המסתורית האמיתית שלנו.

רח' הזית 9/26 חריש | 052-2998548 | 074-7363970
habaitcm@gmail.com |
www.dr-bracha.co.il



האמונה כי היקום הוא ספר חי (ספרייה של גני מהות), אנחנו ספר חי (ספרייה של גני מהות²), היקום הוא סוד, אנחנו סוד, מאוד חשובה לתהליך.



תרגול שיחה עם בלוטת האצטרובל:

סביב גופכם מסתובב דיסק אור מלאי מידע מ-7 הצ'אקרות הפנימיות + 5 החיצוניות. דיסק האור סובב כל העת מסביב לכם במהירות עצומה. התשדורת שלו גבוהה ממהירות האור. האור הבוקע ממהירות סיבובית זו, הוא אור מומר בעל פוטנציאל קינטי רב-מימדי. זהו אור הבורא הנצחי הראשוני הטמון בכם ובוקע מתוכם. אתם יכולים להשתמש בו ליצירה אישית. האור היצירתי הזה עובד תמיד בצורה ספיראלית ומעגלית ויוצר תקשורת עם העצמיים המקבילים שלכם. זהו אור קולקטיבי המכיל מידע פוטנציאלי של כל דבר שאי פעם היה, הווה או יהיה.

אתם יכולים "לצרוב" על דיסק האור מידע או עתיד חדש שיסייע בידכם. אתם יכולים לעלות על דיסק זה כל שתחפצו. תחילה עליכם ליצור קובץ חדש בתוך בלוטת האצטרובל שלכם (מחולל המוח, מערכת ההפעלה). אמרו במילים: "י-ה-ו-ה נא הוסף לדיסק את התסריט הבא..." וגוללו בדמיונכם את הסרט בבלוטת האצטרובל שלכם. אמרו "קובץ" החדש כי הוא מתחבר לכל מערכת תכנות הדנ"א שלכם ובקשו ממנה לשנות את שתרצו. שתילת מידע בבלוטת האצטרובל תגרום לקפיצה קוואנטית מעבר לממדי הזמן. מעבר למציאות הדחוסה שלכם הרואה הכול במרחבי זמן ומקום. תגרום לשינוי רטטי המרכבה כולה. למחול חדש של אטומים

²התקליטון שלנו נמצא בתוך ארכיב המוח שלנו. ארכיב המוח הנו מרכז הרישום של הידע (מחשבות) שאנחנו משיגים עם כל נשימה מהגלגול הראשון שלנו. הידע מפוזר בכל הגוף ונמצא בקצות ה-DNA של כל התאים שלנו. בין כל אלה קיימים גלים לולייניים של אנרגיה (ריק) הנושאים את עותקי כל המחשבות שהיו – יהיו.

רח' הזית 9/26 חריש | 052-2998548 | 074-7363970
habaitcm@gmail.com |
www.dr-bracha.co.il



וחלקיקי אור הנושאים מידע חדש, של תבנית תודעה חדשה, של שינוי מלא אור. אתם חדש. אהבה חדשה. אהבה לעצמכם ולבריאה.

דיסק זה יודע את אזורי הכניסה לכדור הארץ והיציאה למימד שלכם ביקום. אתם יכולים לצאת עימו למסעות בממדי קיום אחרים. הדיסק האישי שלכם מלא ידע המשתקף מדיסק הגן האצילי אשר ביקום 2, מלא בעוצמה בהתאם לממדכם. בלוטת האצטרובל היא המתווך (פתיחת צופן קליטה מבעד לגלגולים). אתם יכולים לשנות את מערך ההתקשרויות עם קבצי המידע שלכם בכל רגע שתחפצו.

דיסק האור שלכם יכול לשכפל עצמו, ולהישלח על-ידכם לכל מיני נקודות מוקד שונות בזמנית. חשוב שתדעו שמרגע שהפעלתם את דיסק האור מסביבכם אינכם צרכים לפנות לאף גורם אחר לעיצוב חייכם מחדש. אתם המתכנתיים. אתם המעצבים, אתם משדרגים. הדיסק הוא שלכם ואף אחד לא יוכל ללא אישורכם להעלות עליו מידע חדש. חייבים אתם לשמור על איזון למען תוכלו להפעיל את דיסק האור העוצמתי ולגרום לו להסתובב נכון.